

# Primarschulgemeinde Weesen

## Einladung zur Schulbürgerversammlung

Dienstag, 31. März 2026, 20.00 Uhr  
Speerhalle, Wismetstrasse 4, Weesen



**JAHRESRECHNUNG 2025**

**BUDGET 2026**

**BERICHTE, STATISTIKEN**

# INHALT

Einladung und Geschäftsliste	1
Vorwort des Schulratspräsidenten	2
Jahresrechnung 2025, Budget 2026	3
Bericht der Geschäftsprüfungskommission (GPK)	19
Anträge des Primarschulrates zur Jahresrechnung 2025 und Budget 2026	20
Geschäftsbericht 2025	21
Jahresbericht der Schulleitung 2025	24
Jahresbericht der Musikschule 2025	27
Übersicht Schulorganisation	29
Lehrpersonal	30
Schülerstatistik	31
Ferienplan Schuljahr 2026/27	32

**Titelbild:**

Flihorn, Waldmorgen des 1. Kindergartens

Foto: Simona Truog

## **EINLADUNG**

# **zur ordentlichen Schulbürgerversammlung der Primarschule Weesen**

**Dienstag, 31. März 2026, 20.00 Uhr**  
**Speerhalle, Wismetstrasse 4**

### **Geschäfte**

1. Jahresrechnung 2025 und Bericht der Geschäftsprüfungskommission
2. Budget 2026
3. Allgemeine Umfrage

### **Bezug Geschäftsbericht**

Ab diesem Jahr wird an sämtliche Haushalte der Primarschulgemeinde Weesen lediglich ein Flyer mit den wichtigsten Informationen versandt. Der vollständige Geschäftsbericht ist spätestens ab Montag, 16. März 2026, auf der Webseite [www.weesen.ch/gemeindeversammlung](http://www.weesen.ch/gemeindeversammlung) abrufbar. Eine begrenzte Anzahl gedruckter Exemplare kann bei der Gemeinderatskanzlei per Telefon (Tel. 058 228 76 18) oder per E-Mail ([sekretariat@weesen.ch](mailto:sekretariat@weesen.ch)) bezogen werden.

### **Detaillierte Jahresrechnung**

Die detaillierte Jahresrechnung kann telefonisch (Tel. 058 228 76 08) oder per E-Mail ([finanzverwaltung@weesen.ch](mailto:finanzverwaltung@weesen.ch)) bei der Finanzverwaltung bezogen werden.

### **Stimmrechtsausweise**

Fehlende Stimmrechtsausweise können bis spätestens 31. März 2026, 16.00 Uhr, bei der Gemeinderatskanzlei nachverlangt werden. Abgestimmt wird mittels Hochhaltens der Stimmkarte.

Wir freuen uns, Sie an der ordentlichen Schulbürgerversammlung der Primarschulgemeinde Weesen begrüssen zu dürfen.

Primarschulrat Weesen

# Vorwort des Schulratspräsidenten

*«In Kontinuität und Beständigkeit finden wir  
Ruhe und Stärke für unser Miteinander.»*

## **Sehr geehrte Schulbürgerinnen und Schulbürger von Weesen**

Die Primarschule Weesen ist ein zentraler Bestandteil unserer Gemeinde und erfüllt einen wichtigen öffentlichen Auftrag. Das vergangene Schuljahr verlief insgesamt ruhig und geordnet. Der Schulbetrieb konnte jederzeit ohne besondere Vorkommnisse sichergestellt werden. Diese Stabilität ist nicht selbstverständlich und stellt eine wesentliche Voraussetzung für eine verlässliche Schulführung sowie für ein qualitativ gutes Bildungsangebot in unserer Gemeinde dar. Ruhig und geordnet bedeutet jedoch keineswegs Stillstand. Auch im vergangenen Schuljahr wurde das Schulleben aktiv gestaltet. Die musikalische Projektwoche und das anschließende Konzert, der Sporttag oder der gemeinsame Samichlaus-Empfang sind Beispiele dafür, wie die Primarschule in Weesen über den reinen Unterricht hinaus wirkt und Begegnungen innerhalb der Gemeinde ermöglicht. Solche Anlässe stärken den Zusammenhalt und machen Schule als lebendigen Teil des Gemeindelebens sichtbar.

In finanzieller Hinsicht befindet sich die Primarschule Weesen in einer sehr soliden Lage. Das Rechnungsjahr konnte innerhalb des genehmigten Budgets abgeschlossen werden, ohne aussergewöhnliche oder unvorhergesehene Ausgaben. Dies ist Ausdruck einer verantwortungsvollen Finanzpolitik und eines sorgfältigen Umgangs mit den von den Gemeinden Weesen und Amden bereitgestellten Mitteln. Eine nachhaltige Schulentwicklung setzt voraus, dass pädagogische Qualität und finanzielle Verantwortung im Gleichgewicht stehen.

Ein bedeutendes Zukunftsprojekt ist die Planung und Umsetzung des Ersatzneubaus Kindergarten (Zyklushaus). Die bisherigen Abklärungen und Arbeiten verlaufen planmässig. Der Schulrat ist überzeugt, dass mit diesem Projekt eine langfristige, bedarfsgerechte und nachhaltige Lösung für die jüngsten Einwohnerinnen und Einwohner unserer Ge-

meinde geschaffen werden kann. Damit investieren wir gezielt in die Zukunft Weesens.

Besonders erfreulich ist die stabile Personalsituation an der Primarschule Weesen. Ein konstantes, engagiertes Team ist ein entscheidender Faktor für Qualität, Kontinuität und Vertrauen. Die Mitarbeitenden leisten täglich einen wertvollen Beitrag zur Entwicklung der Kinder und damit auch zur Zukunftsfähigkeit unserer Gemeinde. Diese Arbeit verdient Anerkennung und Wertschätzung.

Zwei Mitglieder des Schulrats haben sich entschieden, ihr Amt im Jahr 2026 niederzulegen: Andreas Ulrich und Markus Giger. Mit ihrem Weggang verlieren wir nicht nur viel wertvolles Know-how, sondern auch zwei sehr geschätzte Persönlichkeiten, die die Arbeit des Schulrats über Jahre hinweg entscheidend mitgeprägt haben. Für ihr grosses Engagement und ihren Einsatz danken wir ihnen herzlich.

Gleichzeitig freuen wir uns, dass sich geeignete Kandidaten zur Wahl Anfang März zur Verfügung stellen, die sich gut für dieses verantwortungsvolle Amt eignen und die wertvolle Arbeit im Schulrat engagiert weiterführen werden.

Ich danke allen Beteiligten – den Lehrpersonen, dem Hauswartsteam, dem Sekretariat, den Partnerbehörden sowie meinen Kolleginnen und Kollegen im Schulrat – für die konstruktive und verantwortungsvolle Zusammenarbeit im Interesse unserer Gemeinde.

Ein besonderer Dank gilt Ihnen, geschätzte Schulbürgerinnen und Schulbürger von Weesen. Ihr Vertrauen, Ihre Unterstützung und Ihr Interesse an der Schule sind eine wichtige Grundlage für eine starke öffentliche Schule und eine lebenswerte Gemeinde Weesen.

Jan Gerig  
Schulratspräsident

# Finanzbericht

## GESTUFTER ERFOLGSAUSWEIS

Das Ergebnis der Erfolgsrechnung wird zweistufig dargestellt. Es zeigt auf der ersten Stufe das operative Ergebnis und auf der zweiten Stufe das Ergebnis aus Reservenveränderungen.

		Budget 2025	Rechnung 2025
1. Stufe	<b>Betrieblicher Aufwand</b>	<b>3 596 404</b>	<b>3 241 115</b>
	30 Personalaufwand	2 411 950	2 296 019
	31 Sach- und übriger Betriebsaufwand	517 370	378 420
	33 Abschreibungen Verwaltungsvermögen	260 584	260 584
	36 Transferaufwand	406 500	306 092
	<b>Betrieblicher Ertrag</b>	<b>3 629 474</b>	<b>3 272 282</b>
	42 Entgelte	99 800	123 164
	46 Transferertrag	3 529 674	3 149 118
	<b>Betriebsergebnis (+ = Ertragsüberschuss)</b>	<b>33 070</b>	<b>31 168</b>
	<b>Finanzergebnis</b>	<b>-33 070</b>	<b>-31 168</b>
34 Finanzaufwand	-34 570	-34 568	
44 Finanzertrag	1 500	3 400	
<b>Operatives Ergebnis (+ = Ertragsüberschuss)</b>	<b>0</b>	<b>0</b>	
2. Stufe	<b>Ergebnis aus Reservenveränderungen</b>	<b>0</b>	<b>0</b>
	<b>Gesamtergebnis (+ = Ertragsüberschuss)</b>	<b>0</b>	<b>0</b>

## ERFOLGSRECHNUNG NACH ARTENGLIEDERUNG

Konto	Bezeichnung	Budget 2025		Rechnung 2025		Budget 2026	
		Aufwand	Ertrag	Aufwand	Ertrag	Aufwand	Ertrag
	<b>Erfolgsrechnung</b>	<b>3 630 974.00</b>	<b>3 630 974.00</b>	<b>3 275 682.03</b>	<b>3 275 682.03</b>	<b>3 540 280.00</b>	<b>3 540 280.00</b>
<b>3</b>	<b>Aufwand</b>	<b>3 630 974.00</b>		<b>3 275 682.03</b>		<b>3 540 280.00</b>	
30	Personalaufwand	2 411 950.00		2 296 018.66		2 402 650.00	
31	Sach- und übriger Betriebsaufwand	517 370.00		378 420.23		481 600.00	
33	Abschreibungen Verwaltungsvermögen	260 584.00		260 583.79		206 700.00	
34	Finanzaufwand	34 570.00		34 567.50		35 100.00	
36	Transferaufwand	406 500.00		306 091.85		414 230.00	
<b>4</b>	<b>Ertrag</b>		<b>3 630 974.00</b>		<b>3 275 682.03</b>		<b>3 540 280.00</b>
42	Entgelte		99 800.00		123 163.60		96 700.00
44	Finanzertrag		1 500.00		3 400.00		1 500.00
46	Transferertrag		3 529 674.00		3 149 118.43		3 442 080.00
<b>9</b>	<b>Total Finanzbedarf beider Gemeinden</b>		<b>3 499 674.00</b>		<b>3 119 118.43</b>		<b>3 418 080.00</b>
99	Finanzbedarf Politische Gemeinde Weesen		3 022 714.00		2 694 023.21		2 899 860.00
99	Finanzbedarf Politische Gemeinde Amden		476 960.00		425 095.22		518 220.00

# KOMMENTARE ZUR ERFOLGSRECHNUNG 2025

## Zusammenfassung

Der effektive Finanzbedarf lag im Jahr 2025 mit CHF 3 119 118 unter dem budgetierten Bedarf von CHF 3 499 674. Das Rechnungsjahr schliesst damit erfreulicherweise mit CHF 380 556 im Plus. Dieser Überschuss wird anteilmässig den beiden Politischen Gemeinden Weesen und Amden zurückerstattet.

Sämtliche Bereiche der Primarschule konnten unter Budget abschliessen, was insgesamt zu einem Minderaufwand von 11% geführt hat, vgl. dazu Abbildung 1.

Bereich	Budget	Effektiv	Differenz
Bürgerschaft, Behörden, Verwaltung	327 270	293 169	-10%
Kindergarten	472 950	452 826	-4%
Primarschule	1 079 750	1'015 435	-6%
Musikschule	120 050	87 174	-27%
Sonderpädagogische Massnahmen	267 600	263 000	-2%
Informatik	102 640	67 396	-34%
Übrige Schulbetriebskosten	164 200	133 493	-19%
Schulliegenschaften	361 060	287 538	-20%
Schulgelder	309 000	223 936	-28%
Abschreibungen & Zinsen	295 154	295 151	0%
<b>Total Finanzbedarf 2025</b>	<b>3 499 674</b>	<b>3 119 118</b>	<b>-11%</b>

Abbildung 1

### Verwaltung, Bürgerschaft und Behörden (10% unter Budget)

Die effektiven Kosten liegen aufgrund tieferer Aufwände im Schulrat und der Baukommission sowie eines effizienten Kostenmanagements in Schulverwaltung und -leitung rund CHF 34 101 tiefer als budgetiert.

### Kindergarten (4% unter Budget)

Die Aufwände für den Kindergarten fallen im Jahr 2025 um CHF 20 124 tiefer aus als budgetiert. Die Differenz liegt hauptsächlich in leicht zu hoch budgetierten Lohnkosten.

### Primarschule (6% unter Budget)

Die Primarschule schliesst mit den effektiven Aufwänden rund 6% unter Budget. Geringe Minderaufwände resp. Abweichungen zum Budget entstanden im Bereich der Personalkosten sowie in nicht ausgeschöpften Budgets für Verbrauchsmaterial und Lehrmittel.

### Musikschule (27% unter Budget)

Die Musikschule konnte CHF 32 876 unter Budget schliessen. Grund für die Entlastung sind die höher als budgetierten Elternbeiträge, tiefe Unterhaltskosten und generell straffes Kostenmanagement.

### Sonderpädagogische Massnahmen (2% unter Budget)

Der Bereich fördernde Massnahmen liegt mit den effektiven Aufwänden bei -2% ggü. Budget praktisch auf Budget.

### Informatik (34% unter Budget)

Im Jahr 2025 fielen die Support- und Unterhaltskosten erheblich tiefer als budgetiert aus. Der Hauptgrund liegt in erheblich tiefer als erwarteten Kosten für die Einführung der Schulmanagement-Software Pupil. Die Rechnung schliesst somit CHF 35 244 unter Budget.

### Übrige Schulbetriebskosten (19% unter Budget)

Die übrigen Schulbetriebskosten fielen ebenfalls deutlich tiefer als budgetiert aus (CHF -30 707). In diesem Bereich hat die Primarschule viele Kleinbetragskonten, welche meist etwas tiefer als budgetiert liegen, was in der Summe eine erhebliche Differenz von -19% ausmacht. Weitere Faktoren, welche ebenfalls zum erfreulichen Ergebnis geführt haben, sind nicht ausgeschöpfte Budgets für Schulanlässen, Exkursionen, Lager und Veranstaltungen.

### Schulliegenschaften (20% unter Budget)

Die Schulliegenschaften schliessen dieses Rechnungsjahr ebenfalls unter Budget ab, mit einer Abweichung von 20% resp. CHF -73 522. Dazu geführt hat hauptsächlich die budgetierte Rampe für den Hochwasserschutz, welche aufgrund der veränderten Ausgangslage nicht realisiert werden musste (CHF -35 000). Weiter sind tiefere Unterhaltskosten, tiefere Energie- und Wasserkosten sowie tiefere Kosten für den betreuten Schwimmunterricht in der Lintharena für das positive Ergebnis zu nennen.

### Schulgelder (28% unter Budget)

Die Schulgelder weisen eine positive Abweichung von 28%, resp. CHF 85 064 auf, da insbesondere weniger Schulgeld als erwartet für sonderpädagogische Massnahmen anfiel. Aber auch im Bereich der Schulgelder für Sonderschulen und Heime liegen die Kosten tiefer als erwartet.

### Abschreibungen und Zinsen (auf Budget)

Die Abschreibungen und Zinsen fielen wie budgetiert aus.

## ERFOLGSRECHNUNG 2025, BUDGET 2026

Konto	Bezeichnung	Budget 2025		Rechnung 2025		Budget 2026	
		Aufwand	Ertrag	Aufwand	Ertrag	Aufwand	Ertrag
	<b>Primarschule Weesen</b>	<b>3 630 974.00</b>	<b>3 630 974.00</b>	<b>3 275 682.03</b>	<b>3 275 682.03</b>	<b>3 540 280.00</b>	<b>3 540 280.00</b>
<b>0</b>	<b>ALLGEMEINE VERWALTUNG</b>	<b>80 170.00</b>		<b>64 765.10</b>		<b>81 770.00</b>	
	<i>Nettoergebnis</i>		<i>80 170.00</i>		<i>64 765.10</i>		<i>81 770.00</i>
<b>01</b>	<b>Legislative und Exekutive</b>	<b>80 170.00</b>		<b>64 765.10</b>		<b>81 770.00</b>	
<b>011</b>	<b>Legislative</b>	<b>16 900.00</b>		<b>16 371.60</b>		<b>20 200.00</b>	
<b>0110</b>	<b>Bürgerversammlung, Abstimmungen und Wahlen</b>	<b>7 600.00</b>		<b>7 620.40</b>		<b>8 600.00</b>	
01100	Bürgerversammlung, Abstimmungen und Wahlen	7 600.00		7 620.40		8 600.00	
<b>0111</b>	<b>Geschäftsprüfungskommission, Revisionsstelle</b>	<b>9 300.00</b>		<b>8 751.20</b>		<b>11 600.00</b>	
01110	Geschäftsprüfungskommission, Revisionsstelle	9 300.00		8 751.20		11 600.00	
<b>012</b>	<b>Exekutive</b>	<b>63 270.00</b>		<b>48 393.50</b>		<b>61 570.00</b>	
<b>0121</b>	<b>Schulrat und Schulkommission</b>	<b>63 270.00</b>		<b>48 393.50</b>		<b>61 570.00</b>	
01210	Schulrat und Schulkommission	63 270.00		48 393.50		61 570.00	
<b>2</b>	<b>BILDUNG</b>	<b>3 506 234.00</b>	<b>131 300.00</b>	<b>3 169 488.58</b>	<b>156 563.60</b>	<b>3 414 310.00</b>	<b>122 200.00</b>
	<i>Nettoergebnis</i>		<i>3 374 934.00</i>		<i>3 012 924.98</i>		<i>3 292 110.00</i>
<b>21</b>	<b>Obligatorische Schule</b>	<b>3 506 234.00</b>	<b>131 300.00</b>	<b>3 169 488.58</b>	<b>156 563.60</b>	<b>3 414 310.00</b>	<b>122 200.00</b>
<b>211</b>	<b>Eingangsstufe (Kindergarten)</b>	<b>472 950.00</b>		<b>452 825.58</b>		<b>463 700.00</b>	
<b>2110</b>	<b>Kindergarten</b>	<b>472 950.00</b>		<b>452 825.58</b>		<b>463 700.00</b>	
21100	Kindergarten	472 950.00		452 825.58		463 700.00	
<b>212</b>	<b>Primarstufe</b>	<b>1 079 750.00</b>		<b>1 018 664.87</b>	<b>3 230.00</b>	<b>1 073 100.00</b>	
<b>2120</b>	<b>Primarstufe</b>	<b>1 079 750.00</b>		<b>1 018 664.87</b>	<b>3 230.00</b>	<b>1 073 100.00</b>	
21200	Primarstufe	1 079 750.00		1 018 664.87	3 230.00	1 073 100.00	
<b>214</b>	<b>Musikschule</b>	<b>192 550.00</b>	<b>72 500.00</b>	<b>180 146.82</b>	<b>92 972.45</b>	<b>194 180.00</b>	<b>72 500.00</b>
<b>2140</b>	<b>Musikschule</b>	<b>192 550.00</b>	<b>72 500.00</b>	<b>180 146.82</b>	<b>92 972.45</b>	<b>194 180.00</b>	<b>72 500.00</b>
21400	Musikschule	192 550.00	72 500.00	180 146.82	92 972.45	194 180.00	72 500.00
<b>217</b>	<b>Schulliegenschaften</b>	<b>625 944.00</b>	<b>22 000.00</b>	<b>556 890.71</b>	<b>26 469.20</b>	<b>551 610.00</b>	<b>22 900.00</b>
<b>2170</b>	<b>Schulliegenschaften</b>	<b>625 944.00</b>	<b>22 000.00</b>	<b>556 890.71</b>	<b>26 469.20</b>	<b>551 610.00</b>	<b>22 900.00</b>
21700	Schulliegenschaften Primarschule	484 834.00		432 914.66		414 100.00	
21701	Schulliegenschaften Kindergarten	80 110.00	20 500.00	71 626.05	23 069.20	76 510.00	21 400.00
21709	Liegenschaften übrige	61 000.00	1 500.00	52 350.00	3 400.00	61 000.00	1 500.00
<b>218</b>	<b>Tagesbetreuung</b>	<b>48 000.00</b>	<b>4 000.00</b>	<b>29 760.15</b>		<b>48 000.00</b>	
<b>2180</b>	<b>Tagesbetreuung</b>	<b>48 000.00</b>	<b>4 000.00</b>	<b>29 760.15</b>		<b>48 000.00</b>	
21800	Mittagstisch	48 000.00	4 000.00	29 760.15		48 000.00	

## ERFOLGSRECHNUNG 2025, BUDGET 2026

Konto	Bezeichnung	Budget 2025		Rechnung 2025		Budget 2026	
		Aufwand	Ertrag	Aufwand	Ertrag	Aufwand	Ertrag
<b>219</b>	<b>Obligatorische Schule, übrige</b>	<b>1 087 040.00</b>	<b>32 800.00</b>	<b>931 200.45</b>	<b>33 891.95</b>	<b>1 083 720.00</b>	<b>26 800.00</b>
<b>2190</b>	<b>Schulleitung und Schulverwaltung</b>	<b>247 100.00</b>		<b>228 655.65</b>	<b>251.95</b>	<b>238 850.00</b>	
21900	Schulleitung	138 550.00		136 801.40		139 000.00	
21901	Schulverwaltung	108 550.00		91 854.25	251.95	99 850.00	
<b>2191</b>	<b>Informatik Schule</b>	<b>102 640.00</b>		<b>67 396.19</b>		<b>81 620.00</b>	
21910	Informatik Schule	102 640.00		67 396.19		81 620.00	
<b>2192</b>	<b>Volksschule Sonstiges</b>	<b>469 700.00</b>	<b>32 800.00</b>	<b>372 148.42</b>	<b>33 640.00</b>	<b>478 850.00</b>	<b>26 800.00</b>
21921	Schulpsychologischer Dienst, diverse Beratungsstellen	18 500.00		21 040.45		18 500.00	
21923	Schülertransporte	60 600.00		60 394.86	600.00	61 150.00	
21924	Schulreisen, Exkursionen	9 500.00		5 782.95		9 500.00	
21925	Sportanlässe während Schulzeit	8 000.00		5 039.95		6 000.00	
21926	Klassenlager, Schulverlegungen, Sportwochen	20 000.00	2 800.00	15 526.05	3 040.00	27 000.00	2 800.00
21927	Besondere Veranstaltungen	11 100.00		9 227.91		9 500.00	
21928	Schulgelder	339 000.00	30 000.00	253 936.25	30 000.00	345 000.00	24 000.00
21929	Übriger Schulbetriebsaufwand	3 000.00		1 200.00		2 200.00	
<b>2193</b>	<b>Sonderpädagogische Massnahmen</b>	<b>267 600.00</b>		<b>263 000.19</b>		<b>284 400.00</b>	
21930	Kindergarten / Primarstufe	267 600.00		263 000.19		284 400.00	
<b>4</b>	<b>GESUNDHEIT</b>	<b>10 000.00</b>		<b>6 860.85</b>		<b>9 100.00</b>	
	<i>Nettoergebnis</i>		<i>10 000.00</i>		<i>6 860.85</i>		<i>9 100.00</i>
<b>43</b>	<b>Gesundheitsprävention</b>	<b>10 000.00</b>		<b>6 860.85</b>		<b>9 100.00</b>	
<b>433</b>	<b>Schulgesundheitsdienst</b>	<b>10 000.00</b>		<b>6 860.85</b>		<b>9 100.00</b>	
<b>4330</b>	<b>Schulgesundheitsdienst</b>	<b>10 000.00</b>		<b>6 860.85</b>		<b>9 100.00</b>	
43300	Schularztdienst	2 300.00		491.65		1 900.00	
43301	Schulzahnpflege	7 700.00		6 369.20		7 200.00	
<b>9</b>	<b>Finanzen und Steuern</b>	<b>34 570.00</b>	<b>3 499 674.00</b>	<b>34 567.50</b>	<b>3 119 118.43</b>	<b>35 100.00</b>	<b>3 418 080.00</b>
	<i>Nettoergebnis</i>	<i>3 465 104.00</i>		<i>3 084 550.93</i>		<i>3 382 980.00</i>	
<b>96</b>	<b>Vermögens- und Schuldenverwaltung</b>	<b>34 570.00</b>		<b>34 567.50</b>		<b>35 100.00</b>	
<b>961</b>	<b>Zinsen</b>	<b>34 570.00</b>		<b>34 567.50</b>		<b>34 600.00</b>	
<b>9610</b>	<b>Zinsen</b>	<b>34 570.00</b>		<b>34 567.50</b>		<b>34 600.00</b>	
96100	Zinsen	34 570.00		34 567.50		34 600.00	
<b>969</b>	<b>Finanzvermögen, übrige</b>					<b>500.00</b>	
<b>9690</b>	<b>Finanzvermögen, übrige</b>					<b>500.00</b>	
96900	Finanzvermögen, übrige					500.00	
<b>99</b>	<b>Nicht aufgeteilte Posten</b>		<b>3 499 674.00</b>		<b>3 119 118.43</b>		<b>3 418 080.00</b>
<b>991</b>	<b>Finanzbedarf Schulgemeinden</b>		<b>3 499 674.00</b>		<b>3 119 118.43</b>		<b>3 418 080.00</b>
<b>9910</b>	<b>Finanzbedarf Schulgemeinden</b>		<b>3 499 674.00</b>		<b>3 119 118.43</b>		<b>3 418 080.00</b>
99100	Finanzbedarf Schulgemeinden		3 499 674.00		3 119 118.43		3 418 080.00

# KOMMENTARE ZUM BUDGET 2026

## Zusammenfassung

Der Budgetvoranschlag 2026 sieht einen Finanzbedarf von CHF 3 418 080 vor. Dies entspricht einer Reduktion ggü. Vorjahresbudget um –2.33%. Die Mehrkosten in einzelnen Bereichen werden durch tiefere IT- und Erneuerungskosten sowie durch die Reduktion der Abschreibungen kompensiert.



## Details zu den einzelnen Budgetposten

### Verwaltung, Bürgerschaft und Behörden (9% des Finanzbedarfs)

Der Schulrat rechnet für Bürgerschaft, Behörden und Verwaltung im Jahr 2026 mit Kosten von rund CHF 320 620, was einer Reduktion um rund –2% entspricht. Die Reduktion begründet sich darin, dass wir in den vergangenen Jahren mit den effektiven Kosten kontinuierlich tiefer als Budget lagen. Trotz Mehrkosten aufgrund von Ersatzwahlen liegen wir daher insgesamt CHF 6 650 tiefer als im Vorjahresbudget.

### Kindergarten (14% des Finanzbedarfs)

Der Budgetbedarf des Kindergartens reduziert sich im Jahr 2026 nur leicht um 2%, da aufgrund der zu erwartenden Schülerzahlen zum aktuellen Zeitpunkt noch nicht abschliessend bestimmt werden kann, welche personellen Ressourcen zur Verfügung gestellt werden müssen, um die Kinder adäquat zu beschulen. Dies resultiert in einem Finanzbedarf von CHF 463 700.

### Primarschule (31% des Finanzbedarfs)

Das veranschlagte Budget 2026 für die Primarschule liegt mit CHF 1 073 100 auf Budget Vorjahr. Der reguläre Stufenanstieg wird durch geringeren Klassenassistentenbedarf und ein weiterhin stabiles, altersdurchmisches Lehrpersonenteam ausgeglichen.

### Musikschule (4% des Finanzbedarfs)

Die veranschlagten Kosten 2026 für die Musikschule liegen mit CHF 121 680 rund 1% höher als im Vorjahr. Dies begründet sich damit, dass das Pensum der Musikschulleitung von 10% auf 15% erhöht und das Werk «Peter und der Wolf» aufgeführt wird.

### Fördernde Massnahmen (8% des Finanzbedarfs)

Die veranschlagten Kosten 2026 für fördernde Massnahmen steigen aufgrund höheren Bedarfs an Deutsch als Zweitsprache (DaZ) um 6% ggü. Vorjahres-Budget auf CHF 284 400.

### Informatik (2% des Finanzbedarfs)

Die veranschlagten Kosten 2026 für Informatik machen mit CHF 81 620 rund 2% des Finanzbedarfs aus. Dies entspricht einer Reduktion von –20% gegenüber dem Vorjahr. Die Reduktion begründet sich in der abgeschlossenen Einführung der Schulmanagement-Software «Pupil» und einem rollierenden Hardware-Ersatzbedarf. Die Apple-Geräte haben eine lange Lebensdauer und können mehrheitlich mit internen Ressourcen oder bei Bedarf mit der Unterstützung der Supportfirma gewartet werden.

### Schulanlässe und Freizeitgestaltung (1% des Finanzbedarfs)

Die veranschlagten Kosten für die Schulanlässe (Schulreisen, Sportanlässe, Klassenlager, Exkursionen) im Jahr 2026 liegen mit CHF 49 200 rund 7% höher als im Budget des Vorjahres. Die Erhöhung ist auf das Winterlager, welches jeweils höhere Kosten als das im Turnus stattfindende Sommerlager aufwirft, zurückzuführen.

### Verschiedener Schulbetriebsaufwand (4% des Finanzbedarfs)

Der übrige Schulbetriebsaufwand setzt sich aus diversen Budgetpositionen zusammen. Die wichtigsten dabei sind die schulergänzende Betreuung (SEB), der schulpsychologische Dienst, die Schülertransporte und Schularzt/-zahnarzt. Die veranschlagten Kosten hierfür liegen mit CHF 121 250 rund 2% höher als Budget Vorjahr, da die Anschubfinanzierung des Bundes für die schulergänzende Betreuung (SEB) ab Sommer 2026 wegfällt.

### Schulliegenschaften (10% des Finanzbedarfs)

Die veranschlagten Kosten für Schulanlagen im Jahr 2026 belaufen sich mit CHF 339 710 auf rund 10% des Finanzbedarfs und bewegen sich damit rund –6% unter dem Vorjahresniveau. Der Grund liegt in tieferen Ersatzkosten als im Vorjahr.

### Schulgelder (9% des Finanzbedarfs)

Im Jahr 2026 liegt der Budgetbedarf für Schulgelder mit CHF 321 000 erneut rund 9% über Vorjahr. Hauptgründe für den Anstieg sind ein absehbar höherer Logopädie-Bedarf, weniger Erträge aufgrund abnehmender Schülerzahlen aus Glarus Nord sowie dem weiterhin grossen Bedarf an externer Sonderbeschulung.

### Abschreibungen und Zinsen (7% des Finanzbedarfs)

Die Zinsen und Abschreibungen fallen mit CHF 241 800 –17% tiefer aus als im Vorjahr, da einige Investitionen ab 2026 vollumfänglich abgeschrieben sind.

## INVESTITIONSRECHNUNG

Konto	Bezeichnung	Budget 2025		Rechnung 2025		Budget 2026	
		Aufwand	Ertrag	Aufwand	Ertrag	Aufwand	Ertrag
	Primarschule Weesen	250 000.00	250 000.00	22 175.55	22 175.55	227 824.45	227 824.45
2	BILDUNG	250 000.00		22 175.55		227 824.45	
	<i>Nettoergebnis</i>		250 000.00		22 175.55		227 824.45
21	Obligatorische Schule	250 000.00		22 175.55		227 824.45	
	<i>Nettoergebnis</i>		250 000.00		22 175.55		227 824.45
217	Schulliegenschaften	250 000.00		22 175.55		227 824.45	
2170	Schulliegenschaften	250 000.00		22 175.55		227 824.45	
21700	Schulliegenschaften Primarschule	250 000.00		22 175.55		227 824.45	
504000	Hochbauten	250 000.00		22 175.55		227 824.45	
121705	Planungskredit Ersatzneubau Kindergarten Weesen	250 000.00		22 175.55		227 824.45	
9	FINANZEN UND STEUERN		250 000.00		22 175.55		227 824.45
	<i>Nettoergebnis</i>		250 000.00		22 175.55		227 824.45
99	Nicht aufgeteilte Posten		250 000.00		22 175.55		227 824.45
	<i>Nettoergebnis</i>		250 000.00		22 175.55		227 824.45
990	Nicht aufgeteilte Posten		250 000.00		22 175.55		227 824.45
9900	Nicht aufgeteilte Posten		250 000.00		22 175.55		227 824.45
99000	Nicht aufgeteilte Posten		250 000.00		22 175.55		227 824.45

## KOMMENTAR ZUR INVESTITIONSRECHNUNG

### Ersatzneubau Kindergarten Weesen

An der Bürgerversammlung 2024 wurde für die Planung des Ersatzneubaus Kindergarten Weesen (Zyklushaus) ein Planungskredit in Höhe von CHF 250 000 bewilligt.

Die Architektur- und Bauleistungsleistungen wurden im vergangenen Jahr im Einladungsverfahren ausgeschrieben. Nach Auswertung der Offerten erhielt das Architekturbüro Ziegler + Partner Architekten AG, Rapperswil-Jona, den Zuschlag.

Zwischenzeitlich wurde ein Vorprojekt mit verschiedenen Varianten erarbeitet. Vor der Abstimmung für den Projektkredit werden die Bürger und Bürgerinnen die Gelegenheit erhalten, sich bei einer Informationsveranstaltung über das geplante Projekt zu informieren.

## ÜBERSICHT ÜBER NEUE EINMALIGE UND WIEDERKEHRENDE AUSGABEN

### Neue einmalige Kosten 2026

Konto	Beschreibung	Betrag in CHF
21400.31710	Musikschule: Projekt «Peter und der Wolf»	2 300
21700.31370	Gartenplatten bei Unterstand	5 000
21700.31370	Turnhalle: Inspektion und Ersatz Schaukelringe	5 500
21700.31370	Garderoben Turnhalle	7 500
21700.31370	Fassade Turnhalle	4 000
21700.31370	Fenster Zimmer 13 mit Anpassungen	8 000
21700.31370	Storen Zimmer 2, 12, 23	22 000

### Neue wiederkehrende Kosten 2026

21910.31130	Kreditorenworkflow und Belegscanning	2 050
-------------	--------------------------------------	-------

## FINANZPLAN 2025–2030

Konto	Bezeichnung	Rechnung 2025	Budget 2026	Budget 2027	Budget 2028	Budget 2029	Budget 2030
<b>Ausgaben</b>							
30	Personalaufwand	2 296 019	2 402 650	2 450 703	2 499 717	2 549 711	2 600 706
31	Sach- und übriger Betriebsaufwand	378 420	481 600	491 232	501 057	511 078	521 299
33	Abschreibungen Verwaltungsvermögen	260 584	206 700	213 955	213 955	200 413	200 413
34	Finanzaufwand	34 568	35 100	35 100	35 100	35 100	35 100
36	Transferaufwand	306 092	414 230	414 230	414 230	414 230	414 230
<b>Total Ausgaben</b>		<b>3 275 682</b>	<b>3 540 280</b>	<b>3 605 220</b>	<b>3 664 059</b>	<b>3 710 532</b>	<b>3 771 748</b>
<b>Einnahmen</b>							
42	Entgelte	123 164	96 700	96 700	96 700	96 700	96 700
44	Finanzertrag	3 400	1 500	1 500	1 500	1 500	1 500
46	Transferertrag	30 000	24 000	24 000	24 000	24 000	24 000
<b>Total Einnahmen</b>		<b>156 564</b>	<b>122 200</b>	<b>122 200</b>	<b>122 200</b>	<b>122 200</b>	<b>122 200</b>
<b>Finanzbedarf</b>		<b>3 119 118</b>	<b>3 418 080</b>	<b>3 483 020</b>	<b>3 541 859</b>	<b>3 588 332</b>	<b>3 649 548</b>
<b>Berechnung Steuerbedarf</b>							
<b>Anzahl Einwohner, Gewichtung 30%</b>		<b>2 212</b>	<b>2 201</b>	<b>2 221</b>	<b>2 241</b>	<b>2 261</b>	<b>2 281</b>
Politische Gemeinde Weesen		1 879	1 865	1 875	1 885	1 895	1 905
Politische Gemeinde Amden (Fli Amden)		333	336	346	356	366	376
<b>Anzahl Schüler, Gewichtung 70%</b>		<b>169</b>	<b>172</b>	<b>172</b>	<b>172</b>	<b>172</b>	<b>172</b>
Politische Gemeinde Weesen		147	146	146	146	146	146
Politische Gemeinde Amden (Fli Amden)		22	26	26	26	26	26
<b>Steuerbedarf</b>		<b>3 119 118</b>	<b>3 418 080</b>	<b>3 483 020</b>	<b>3 541 859</b>	<b>3 588 332</b>	<b>3 649 548</b>
Politische Gemeinde Weesen		2 694 023	2 899 860	2 951 687	2 998 286	3 034 378	3 082 898
Politische Gemeinde Amden		425 095	518 220	531 334	543 574	553 954	566 651

## INVESTITIONSPLAN

Beträge in 1000 Franken	Rechnung 2025	Budget 2026	Budget 2027	Budget 2028	Budget 2029	Budget 2030
Verwaltungsvermögen						
<b>2170 Schulliegenschaften</b>						
Ersatzneubau Kindergarten Weesen (Zyklushaus Etappe 2) – Planungskredit	22	228				
Ersatzneubau Kindergarten Weesen			3 000			
Umbaumassnahmen Primarschulhaus (Etappe 3)					775	
<b>Total Investitionen</b>	<b>22</b>	<b>228</b>	<b>3 000</b>	<b>0</b>	<b>775</b>	<b>0</b>

## KOMMENTAR ZUM INVESTITIONSPLAN

### 2026/27

#### Ersatzneubau KG Weesen (Zyklushaus) (Etappe 2)

Für die Umsetzung der 2. Etappe der Liegenschaftsstrategie – den Ersatzneubau KG Weesen, wurden die Architekturarbeiten für das Vorprojekt nach erfolgter Ausschreibung an das Architekturbüro Ziegler & Partner vergeben. Es ist geplant, die Ergebnisse und das weitere Vorgehen an einer Informationsveranstaltung den Bürgerinnen und Bürgern vorzustellen, bevor über den Baukredit abgestimmt wird.

### 2029

#### Umbaumassnahmen Primarschulhaus (Etappe 3)

Das Schulgebäude entspricht nicht mehr den heutigen Anforderungen an einen modernen Schulbetrieb. Daher sind Umbaumassnahmen nötig.

## FINANZIERUNGS AUSWEIS 2025

Bezeichnung	Budget 2025	Rechnung 2025	Budget 2026
Ausgaben	3 630 974.00	3 275 682.03	3 540 280.00
Einnahmen	131 300.00	156 563.60	122 200.00
<b>Finanzbedarf</b>	<b>3 499 674.00</b>	<b>3 119 118.43</b>	<b>3 418 080.00</b>
<b>Minderausgaben</b>		<b>380 555.57</b>	
<b>Berechnung Steuerbedarf</b>			
<b>Anzahl Einwohner</b> , Gewichtung 30%	<b>2 212</b>	<b>2 212</b>	<b>2 201</b>
Politische Gemeinde Weesen	1 879	1 879	1 865
Politische Gemeinde Amden (Flü Amden)	333	333	336
<b>Anzahl Schüler</b> , Gewichtung 70%	<b>169</b>	<b>169</b>	<b>172</b>
Politische Gemeinde Weesen	147	147	146
Politische Gemeinde Amden (Flü Amden)	22	22	26
<b>Steuerbedarf</b>	<b>3 499 674.00</b>	<b>3 119 118.43</b>	<b>3 418 080.00</b>
Politische Gemeinde Weesen	3 022 714.00	2 694 023.21	2 899 860.00
Politische Gemeinde Amden	476 960.00	425 095.22	518 220.00
<b>Minderausgaben für die Politischen Gemeinden</b>		<b>380 555.57</b>	
Politische Gemeinde Weesen		328 690.79	
Politische Gemeinde Amden		51 864.78	

## GELDFLUSSRECHNUNG

Beschreibung	31.12.2025
Geldfluss aus Betriebstätigkeit	230 720.11
Geldfluss aus Anlagen- und Investitionstätigkeit	-22 175.55
<b>= Finanzierungsüberschuss (Free Cashflow)</b>	<b>208 544.56</b>
Geldfluss aus Finanzierungstätigkeit	113 109.37
<b>Total Geldfluss</b>	<b>321 653.93</b>
Bestand flüssige Mittel 01.01.2025	534 932.01
Bestand flüssige Mittel 31.12.2025	856 585.94
<b>Veränderung flüssige Mittel</b>	<b>321 653.93</b>

Der Geldfluss aus Betriebstätigkeit gibt Auskunft darüber, wie viele Mittel durch betriebliche Tätigkeit erwirtschaftet wurden, um Investitionen selber zu tragen oder Schulden abzubauen.

Die Gegenüberstellung vom Geldfluss aus Betriebstätigkeit und Geldfluss aus Investitionstätigkeit ergibt den sogenannten Free Cashflow. Dieser zeigt, ob die Investitionen der entsprechenden Periode aus eigenen Mitteln finanziert werden konnten.

## BILANZ 2025

Konto	Bezeichnung	1.1.2025	Veränderung (brutto)		31.12.2025
			Zuwachs	Abgang	
<b>1</b>	<b>AKTIVEN</b>	<b>3 939 001.16</b>	<b>3 752 152.65</b>	<b>3 648 995.01</b>	<b>4 042 158.80</b>
<b>10</b>	<b>Finanzvermögen</b>	<b>604 114.56</b>	<b>3 729 977.10</b>	<b>3 388 411.22</b>	<b>945 680.44</b>
100	Flüssige Mittel und kurzfristige Geldanlagen	534 932.01	3 411 110.85	3 089 456.92	856 585.94
101	Forderungen	68 784.85	302 788.70	298 556.60	73 016.95
104	Aktive Rechnungsabgrenzungen	397.70	16 077.55	397.70	16 077.55
<b>14</b>	<b>Verwaltungsvermögen</b>	<b>3 334 886.60</b>	<b>22 175.55</b>	<b>260 583.79</b>	<b>3 096 478.36</b>
140	Sachanlagen VV	3 328 906.60		259 088.79	3 069 817.81
142	Immaterielle Anlagen	5 980.00	22 175.55	1 495.00	26 660.55
<b>2</b>	<b>PASSIVEN</b>	<b>-3 939 001.16</b>	<b>7 659 839.05</b>	<b>7 556 681.41</b>	<b>-4 042 158.80</b>
<b>20</b>	<b>Fremdkapital</b>	<b>-3 939 001.16</b>	<b>7 659 839.05</b>	<b>7 556 681.41</b>	<b>-4 042 158.80</b>
200	Laufende Verbindlichkeiten	-75 244.21	7 142 807.48	7 156 762.80	-61 288.89
201	Kurzfristige Finanzverbindlichkeiten	-267 446.20	380 555.57	267 446.20	-380 555.57
204	Passive Rechnungsabgrenzungen	-310.75	4 314.34	310.75	-4 314.34
205	Kurzfristige Rückstellungen		132 161.66	132 161.66	
206	Langfristige Finanzverbindlichkeiten	-3 596 000.00			-3 596 000.00



# Anhang der Jahresrechnung 2025

## **Grundsätze der Rechnungslegung einschliesslich der wesentlichen Bilanzierungs- und Bewertungsgrundsätze**

### **Angewendetes Regelwerk**

Die vorliegende Rechnung wurde in Übereinstimmung mit dem Gemeindegesetz (sGS 151.2) und der Verordnung über den Finanzhaushalt der Gemeinden (sGS 151.53) erstellt. Es werden die allgemeinen Grundlagen und Grundsätze der Rechnungslegung der St. Galler Gemeinden angewendet.

### **Rechnungslegungsgrundsätze**

Die Grundsätze zur Rechnungslegung richten sich nach Art. 106a Abs. 1 des Gemeindegesetzes.

### **Bruttodarstellung**

Aufwände und Erträge, Ausgaben und Einnahmen sowie Aktiven und Passiven werden getrennt voneinander, ohne gegenseitige Verrechnung, in voller Höhe ausgewiesen.

### **Fortführung**

Für die Rechnungslegung ist die Fortführung der Tätigkeit der Gemeinden wegleitend.

### **Periodenabgrenzung**

Aufwände und Erträge werden in derjenigen Periode erfasst, in der sie verursacht werden.

### **Vergleichbarkeit**

Die Rechnungen der Gesamtgemeinde und der Verwaltungseinheiten sollen sowohl untereinander als auch über die Zeit hinweg vergleichbar sein.

### **Stetigkeit**

Die Grundsätze der Rechnungslegung bleiben nach Möglichkeit während eines längeren Zeitraums unverändert.

### **Verständlichkeit**

Die Informationen müssen klar und nachvollziehbar sein.

### **Wesentlichkeit**

Sämtliche Informationen im Hinblick auf die Adressaten, die für eine rasche und umfassende Beurteilung der Vermögens-, Finanz- und Ertragslage notwendig sind, sind offenzulegen. Nicht relevante Informationen sollen ausgelassen werden.

### **Zuverlässigkeit**

Die Informationen sollen richtig sein und glaubwürdig dargestellt werden (Richtigkeit). Der wirtschaftliche Gehalt soll die Abbildung bestimmen (wirtschaftliche Betrachtungsweise). Die Informationen sollen willkürfrei und wertfrei dargestellt werden (Vollständigkeit).

## BILANZIERUNG UND BEWERTUNG

Die Bilanz wird als Stichtagsrechnung geführt. Bilanzstichtag ist der 31. Dezember. Während die Bilanzierungsgrundsätze die Frage beantworten, ob ein Sachverhalt in der Bilanz auszuweisen ist, legen die Bewertungsgrundsätze fest, mit welchem Wert die Position in der Bilanz zu erscheinen hat.

### Finanzvermögen

Das Finanzvermögen besteht aus den Vermögenswerten, die nicht unmittelbar der Erfüllung öffentlicher Aufgaben dienen.

Kontengruppe	Definition und Bilanzierung	Bewertung
100 Flüssige Mittel und kurzfristige Geldanlagen	Jederzeit verfügbare Geldmittel und Sichtguthaben	Nominalwert, Fremdwährungen sind zum Tageskurs per Bilanzstichtag umgerechnet
101 Forderungen	Guthaben, die auf einem öffentlich-rechtlichen oder privat-rechtlichen Anspruch der Gemeinde gegenüber Dritten beruhen. Es handelt sich dabei um Forderungen, die ihrer Natur nach kurzfristig realisierbar sind und deshalb entsprechend ihrer Fälligkeit in flüssige Mittel umgewandelt werden. Forderungen werden verbucht, wenn die entsprechende Lieferung oder Leistung erbracht ist und der Nutzen an den Käufer beziehungsweise Leistungsbezüger übergegangen ist.	Sollverbuchung, Bruttomethode, Nominalwert, Einzelbewertungsmethode
104 Aktive Rechnungsabgrenzungen	Forderungen oder Ansprüche aus Lieferungen und Leistungen des Rechnungsjahres, die noch nicht in Rechnung gestellt oder eingefordert wurden, aber der Rechnungsperiode zuzuordnen sind. Vor dem Bilanzstichtag getätigte Ausgaben oder Aufwände, die der folgenden Rechnungsperiode zu belasten sind.	Nominalwert

### Verwaltungsvermögen

Das Verwaltungsvermögen besteht aus den Vermögenswerten, die unmittelbar der Erfüllung öffentlicher Aufgaben dienen. Zugänge zum Verwaltungsvermögen können nur durch Aktivierung aus der Investitionsrechnung erfolgen. Abgänge erfolgen durch Abschreibung sowie durch Übertragung in das Finanzvermögen bei Veräußerung oder Entwindung.

Kontengruppe	Definition und Bilanzierung	Bewertung
140 Sachanlagen VV	Sachgüter, die für die Erfüllung öffentlicher Aufgaben benötigt werden (z.B. Strassen, Hochbauten, Wasserbauten, Mobilien) Aktivierung der Investitionsausgaben, wenn sie die Aktivierungsgrenze übersteigen.	Anschaffungs- / Herstellkosten unter Abzug planmässiger Abschreibungen
142 Immaterielle Anlagen VV	Nicht-physische Vermögensgegenstände wie Software, Lizenzen, Planungsausgaben (z.B. Ortsplanungen) Aktivierung der Investitionsausgaben, wenn sie die Aktivierungsgrenze übersteigen.	Anschaffungs- / Herstellkosten unter Abzug planmässiger Abschreibungen

### Fremdkapital

Das Fremdkapital besteht aus Verbindlichkeiten zugunsten Dritter, die innerhalb eines Zeitraumes zurückbezahlt werden müssen.

Kontengruppe	Definition und Bilanzierung	Bewertung
200 Laufende Verbindlichkeiten	Verbindlichkeiten aus Lieferungen und Leistungen oder anderen betrieblichen Aktivitäten, die innerhalb eines Jahres fällig sind oder fällig werden können. Laufende Verbindlichkeiten werden bilanziert, wenn ihr Ursprung in einem Ereignis der Vergangenheit liegt und der Mittelabfluss zur Erfüllung sicher oder wahrscheinlich ist.	Sollverbuchung, Bruttomethode, Nominalwert
201 Kurzfristige Finanzverbindlichkeiten	Verbindlichkeiten aus Finanzierungsgeschäften bis 1 Jahr Laufzeit.	Nominalwert
204 Passive Rechnungsabgrenzungen	Verbindlichkeiten aus dem Bezug von Lieferungen und Leistungen des Rechnungsjahres, die noch nicht in Rechnung gestellt oder eingefordert wurden, aber der Rechnungsperiode zuzuordnen sind. Vor dem Bilanzstichtag eingegangene Erträge oder Einnahmen, die der folgenden Rechnungsperiode gutzuschreiben sind.	Nominalwert
205 Kurzfristige Rückstellungen	Durch ein Ereignis in der Vergangenheit erwarteter oder wahrscheinlicher Mittelabfluss in der folgenden Rechnungsperiode. Eine Rückstellung ist zu bilden, wenn es sich um eine gegenwärtige Verpflichtung handelt, deren Ursprung in einem Ereignis der Vergangenheit liegt, der Mittelabfluss zur Erfüllung der Verpflichtung wahrscheinlich ist (Eintrittswahrscheinlichkeit über 50 Prozent), die Höhe der Verpflichtung zuverlässig geschätzt werden kann und der Betrag wesentlich ist.	nach allgemein anerkannten Grundsätzen
206 Langfristige Finanzverbindlichkeiten	Verbindlichkeiten aus Finanzierungsgeschäften über 1 Jahr Laufzeit.	Nominalwert

# ABSCHREIBUNGSMETHODE UND ABSCHREIBUNGSSÄTZE

## Finanzvermögen

Wertberichtigungen des Finanzvermögens werden vorgenommen, wenn eine Wertveränderung gegenüber dem Buchwert eintritt.

## Verwaltungsvermögen

Das Verwaltungsvermögen wird gemäss Ratsbeschluss vom 26. Juni 2018 linear über folgende Nutzungsdauern abgeschrieben:

Anlagekategorie	Nutzungsdauer
Böden	–
Strassen, Verkehrswege	30 Jahre
Brücken, Kunstbauten (konventionelle Bauweise)	60 Jahre
Brücken, Kunstbauten (Leichtbauweise)	10 Jahre
Wasserbau	40 Jahre
Übrige Tiefbauten (z.B. Friedhöfe, Plätze)	40 Jahre
Kanal- und Leitungsnetze	40 Jahre
Abwasseranlagen, Abfallanlagen (Tiefbauten)	40 Jahre
Gebäude, Hochbauten (konventionelle Bauweise)	25 Jahre
Gebäude, Hochbauten (Leichtbauweise)	20 Jahre
Abwasseranlagen, Abfallanlagen (Hochbauten)	25 Jahre
Waldungen, Alpen	–
Mobilien	4 Jahre
Maschinen	4 Jahre
Fahrzeuge	4 Jahre
Spezialfahrzeuge	10 Jahre
Hardware	3 Jahre
Anlagen im Bau	–
Übrige Sachanlagen	nach erwarteter Nutzungsdauer
Software	3 Jahre
Lizenzen, Nutzungsrechte, Markenrechte	5 Jahre
Planungskosten	10 Jahre
Übrige Immaterielle Anlagen	5 Jahre
Darlehen	–
Beteiligungen, Grundkapitalien	–
Investitionsbeiträge	gemäss Anlagekategorie des finanzierten Objekts
Passivierte Anschlussbeiträge	10 Jahre

## Aktivierungsgrenze

Die Aktivierungsgrenze beträgt gemäss Ratsbeschluss vom 26. Juni 2018 CHF 50 000.00, wobei Darlehen und Beteiligungen unabhängig von ihrer Höhe aktiviert werden.

## BETEILIGUNGSSPIEGEL

Im Beteiligungsspiegel werden wesentliche Beteiligungen aufgeführt. Wesentlich ist eine Beteiligung dann, wenn:

- eine grössere kapitalmässige Beteiligung vorliegt;
- höhere Betriebsbeiträge geleistet werden oder
- die Gemeinde einen massgeblichen Einfluss auf die Steuerung hat.

Name	Logopädischer Dienst Linthgebiet
Rechtsform	Zweckverband
Tätigkeit	Beratung und Betreuung
Anteil der Primarschulgemeinde Weesen	Die Primarschulgemeinde Weesen ist eine von 11 Schulgemeinden im Zweckverband. Übernahme des jährlichen Betriebsdefizits im Verhältnis der Schülerzahlen, Stichtag 31. August, 25% vom Betriebsdefizit; der Anzahl Lektionen, 75% vom Betriebsdefizit.
Miteigentümer an der Organisation (Primar-/Oberstufenschulgemeinden)	Amden, Schänis, Benken, Kaltbrunn, Gommiswald, Uznach, Schmerikon, Rapperswil-Jona, Eschenbach, Weesen und Oberstufenschulgemeinde Weesen-Amden
Buchwert	0.00
Eigene Untergesellschaften	Keine
Zahlungsströme im Berichtsjahr	CHF 38 481.80
Gesamtaufwand der angeschlossenen Gemeinden	CHF 2 311 441.16
Aussagen zu spezifischen Risiken	Keine

## RÜCKSTELLUNGSSPIEGEL

Der Rückstellungsspiegel ist eine Aufstellung aller Rückstellungen für Aufwände der Primarschulgemeinde.

	1.1.2025	Veränderung Zuwachs	(brutto) Abgang	31.12.2025
<b>205 Kurzfristige Rückstellungen</b>		<b>132 161.66</b>	<b>132 161.66</b>	
<b>2051 Kurzfristige Rückstellungen für andere Ansprüche des Personals</b>		<b>132 161.66</b>	<b>132 161.66</b>	
205100 Rückstellung 13. Monatslohn		132 161.66	132 161.66	

## GEWÄHRLEISTUNGSSPIEGEL

Im Gewährleistungsspiegel werden aufgeführt:

- die Eventualverbindlichkeiten, insbesondere diejenigen, bei denen die Primarschulgemeinde zugunsten Dritter eine Verpflichtung eingeht, wie Bürgschaften, Garantieverpflichtungen oder Defizitgarantien;
- weitere Tatbestände mit Eventualcharakter, wenn sie noch nicht als Rückstellungen verbucht wurden.

Bezeichnung	Geschätzter Betrag per 31.12.
Keine	0.00
Total Gewährleistungsverpflichtungen	0.00

# ANLAGESPIEGEL

Anlage-Nr.	Bezeichnung	Anschaffungs- und Herstellkosten				Kumulierte Abschreibungen				Buchwert Stand 31.12.2025	
		Stand per 01.01.	Zugang (+)	Abgang (-)	Umglied. (+/-)	Stand per 01.01. (-)	Planmässige Abschr. (-)	Ausserplanm. Abschr./ Wertber. (-)	Abgänge (+) Umglied. (+/-)		Stand per 31.12.
<b>14</b>	<b>Total Verwaltungsvermögen</b>	<b>4 752 127.59</b>	<b>22 175.55</b>	<b>0.00</b>	<b>0.00</b>	<b>- 1 417 240.99</b>	<b>- 260 583.79</b>	<b>0.00</b>	<b>0.00</b>	<b>- 1 677 824.78</b>	<b>3 096 478.36</b>
<b>140</b>	<b>Sachanlagen VW</b>	<b>4 546 753.15</b>	<b>0.00</b>	<b>0.00</b>	<b>0.00</b>	<b>- 1 217 846.55</b>	<b>- 259 088.79</b>	<b>0.00</b>	<b>0.00</b>	<b>- 1 476 935.34</b>	<b>3 069 817.81</b>
1403	Übrige Tiefbauten	454 827.38	0.00	0.00	0.00	- 34 112.10	- 11 370.70	0.00	0.00	- 45 482.80	409 344.58
1404	Hochbauten	3 935 249.63	0.00	0.00	0.00	- 1 080 175.50	- 212 300.90	0.00	0.00	- 1 292 476.40	2 642 773.23
1406	Mobilien VW	156 676.14	0.00	0.00	0.00	- 103 558.95	- 35 417.19	0.00	0.00	- 138 976.14	17 700.00
<b>142</b>	<b>Immaterielle Anlagen</b>	<b>205 374.44</b>	<b>22 175.55</b>	<b>0.00</b>	<b>0.00</b>	<b>- 199 394.44</b>	<b>- 1 495.00</b>	<b>0.00</b>	<b>0.00</b>	<b>- 200 889.44</b>	<b>26 660.55</b>
1429	Übrige immaterielle Anlagen	205 374.44	22 175.55	0.00	0.00	- 199 394.44	- 1 495.00	0.00	0.00	- 200 889.44	26 660.55

## VERÖFFENTLICHUNG DER BESOLDUNG VON BEHÖRDEMITGLIEDERN GEM. ART. 123B GEMEINDEGESETZ IM JAHR 2025

Behörde a)	Name	Funktion a)	Pensum in Prozent b)	Bruttoent- schädigung für Behördentätigkeit c)	Spesenvergütung für Behörden- tätigkeit d)	zusätzliche Entschädigung e)	total jährliche Entschädigung
Rat	Gerig Jan	Präsident	20	24 898	0	0	24 898
Rat	Giger Markus	Mitglied	–	3 460	0	0	3 460
Rat	Overhage Lorenz	Mitglied	–	3 440	0	0	3 440
Rat	Schwarzmann Valeria	Mitglied	–	4 060	0	0	4 060
Rat	Ulrich Andreas	Mitglied	–	3 960	0	0	3 960
GPK	Egger Bianca	Präsident	–	1 060	0	0	1 060
GPK	Niederer Marisa	Mitglied	–	1 010	0	0	1 010
GPK	Plüss Sandra	Mitglied	–	860	0	0	860
<b>Rat</b>				<b>39 818</b>	<b>0</b>	<b>0</b>	<b>39 818</b>
<b>GPK</b>				<b>2 930</b>	<b>0</b>	<b>0</b>	<b>2 930</b>

a) Betroffen von der Veröffentlichung der Besoldung sind die von der Bürgerschaft gewählten Behördemitglieder.

b) Nur bei Anstellung im Monatslohn zu erwähnen.

c) Massgebend ist der Bruttolohn, welcher im Lohnausweis unter Ziff. 8 «Bruttolohn total» ausgewiesen wird.

d) Diese Angabe bezieht sich auf Ziff. 13 «Spesenvergütungen» des Lohnausweises und enthält nebst effektiven Spesen auch Pauschalspesen sowie Beiträge an die Weiterbildung.

e) Entschädigungen über Fr. 500.–, die ein Behördemitglied für seine Tätigkeit in Organen juristischer Personen des öffentlichen oder privaten Rechts erhält, in die es von der Gemeinde direkt oder indirekt abgeordnet wurde, sofern die Entschädigung dem Behördemitglied und nicht der Gemeinde zufließt. Entschädigungen, welche bereits im Bruttolohn des Lohnausweises berücksichtigt sind, müssen nicht erwähnt werden. Zusätzlich werden hier gratis abgegebene Halbtaxabonnemente der Schweizerischen Bundesbahnen (SBB) oder Reka-Check-Vergünstigungen bis Fr. 600.– jährlich ausgewiesen.

# BERICHT DER GESCHÄFTSPRÜFUNGSKOMMISSION ZUR JAHRESRECHNUNG 2025

An die Bürgerversammlung der Gemeinde Weesen

Als Geschäftsprüfungskommission haben wir die Jahresrechnung der Primarschulgemeinde Weesen, bestehend aus Berichterstattung, Bilanz, Erfolgsrechnung, Investitionsrechnung, Geldflussrechnung und Anhang sowie die Amtsführung für das am 31. Dezember 2025 abgeschlossene Rechnungsjahr und das Budget 2026 geprüft.

## Verantwortung des Schulrates

Der Schulrat ist für die Aufstellung der Jahresrechnung und des Budgets sowie die Amtsführung in Übereinstimmung mit den kantonalen und kommunalen gesetzlichen Vorschriften verantwortlich. Diese Verantwortung beinhaltet die Ausgestaltung, Implementierung und Aufrechterhaltung eines internen Kontrollsystems mit Bezug auf die Aufstellung der Jahresrechnung, die frei von wesentlichen falschen Angaben als Folge von Verstössen oder Irrtümern ist. Darüber hinaus ist der Schulrat für die Anwendung sachgemässer Rechnungslegungsmethoden sowie die Vornahme angemessener Schätzungen verantwortlich.

## Verantwortung der Geschäftsprüfungskommission

Unsere Verantwortung ist es, aufgrund unserer Prüfung ein Prüfungsurteil über die Jahresrechnung und das Budget sowie die Amtsführung abzugeben. Wir haben unsere Prüfung in Übereinstimmung mit den gesetzlichen Vorschriften vorgenommen. Die Prüfung haben wir so zu planen und durchzuführen, dass wir hinreichende Sicherheit gewinnen, ob die Jahresrechnung frei von wesentlichen falschen Angaben ist. Eine Prüfung beinhaltet die Durchführung von Prüfungshandlungen zur Erlangung von Prüfungsnachweisen für die in der Jahresrechnung enthaltenen Wertansätze und sonstigen Angaben. Die Auswahl der Prüfungshandlungen liegt im pflichtgemässen Ermessen der Prüferin bzw. des Prüfers. Dies schliesst eine Beurteilung der Risiken wesentlicher falscher Angaben in der Jahresrechnung als Folge von Verstössen oder Irrtümern ein. Bei der Beurteilung dieser Risiken berücksichtigt die Prüferin bzw. der Prüfer das interne Kontrollsystem, soweit es für die Aufstellung der Jahresrechnung von Bedeutung ist, um die den Umständen entsprechenden Prüfungshandlungen festzulegen, nicht aber um ein Prüfungsurteil über die Wirksamkeit des internen Kontrollsystems abzugeben. Die Prüfung umfasst zudem die Beurteilung der Angemessenheit der angewandten Rechnungslegungsmethoden, der Plausibilität der vorgenommenen Schätzungen sowie eine Würdigung der Gesamtdarstellung der Jahresrechnung. Wir sind der Auffassung, dass die von uns erlangten Prüfungsnachweise eine ausreichende und angemessene Grundlage für unser Prüfungsurteil bilden. Für die Prüfung der Jahresrechnung haben wir die Revisionsstelle BDO AG, St. Gallen beauftragt.

Die Prüfergebnisse der BDO AG haben wir für unser Prüfungsurteil berücksichtigt.

## Prüfungsurteil

Nach unserer Beurteilung entsprechen die Jahresrechnung und die Amtsführung für das am 31. Dezember 2025 abgeschlossene Rechnungsjahr sowie das Budget 2026 den kantonalen und kommunalen gesetzlichen Vorschriften. Wir bestätigen, dass wir die Anforderungen an die Befähigung gemäss Art. 56 GG erfüllen und keine mit unserer Unabhängigkeit nicht vereinbare Sachverhalte vorliegen.

Aufgrund unserer Prüfungstätigkeit stellen wir folgende Anträge:

- 1. Die Jahresrechnung 2025 der Primarschulgemeinde Weesen sei zu genehmigen.**
- 2. Der Antrag des Rates über das Budget für das Rechnungsjahr 2026 sei zu genehmigen.**

Weesen, 10. Februar 2026  
Die Geschäftsprüfungskommission

Bianca Egger, Präsidentin  
Marisa Niederer, Schreiberin  
Sandra Plüss, Mitglied

# Anträge des Primarschulrates zu Jahresrechnung 2025 und Budget 2026

Geschätzte Schulbürgerinnen und Schulbürger

Der Primarschulrat beantragt Ihnen:

- 1. Die Jahresrechnung 2025 der Primarschul-  
gemeinde Weesen zu genehmigen.**
- 2. Das Budget 2026 zu genehmigen.**

Für den Primarschulrat Weesen

Jan Gerig, Schulratspräsident  
Vera Ohms-Schorno, Leiterin Schulverwaltung

# Bericht des Primarschulrates

Mit dem Geschäftsjahr 2025 startete auch die neue Legislaturperiode 2025–2028 unter der Leitung des Schulratspräsidenten Jan Gerig.

Bereits im März 2025 traf sich der neu konstituierte Schulrat zu einer Klausurtagung, um die Themen der kommenden Jahre aufzugleisen. So wurde der Schulrat zunächst grundlegend über die Bauvergabe-Richtlinien, Bauvorhaben und Ausschreibungskriterien informiert, um das Projekt Ersatzneubau Kindergarten Weesen (Zyklushaus) in Angriff nehmen zu können.

Der Schulrat legte zudem folgende vier Legislaturziele für die Legislaturperiode 2025–2028 fest:

## 1. Planung und Umsetzung eines Ersatzneubaus Kindergarten Weesen (Zyklushaus)

*Lead: Markus Giger*

- Auslegeordnung mit Weesner Partnergemeinden
- Ausschreibung Ersatzneubau Kindergarten Weesen
- Projektumsetzung

## 2. Einschulungsmodell Primarschule Weesen

*Lead: Lorenz Overhage*

- Methodische IST-Analyse
- Verbesserungsbedarf in Bezug auf den Start in die Primarschule
- Verschiedene Varianten und Impulse ermitteln
- Richtungsentscheid mit Einleitung von allfälligen Massnahmen

## 3. Positionierung Musikschule Weesen

*Lead: Valeria Schwarzmann*

- Verschiedene Musikschulvarianten aufzeigen
- Fusion oder eigenständige Musikschule? Rechtliche Fragen klären und Absprache mit möglichen Kooperationsschulen
- Möglichkeiten, die Musikschule Weesen attraktiver für Schülerinnen, Schüler und Lehrpersonen zu gestalten

## 4. Digitalisierungsstrategie der Primarschule Weesen

*Lead: Andreas Ulrich*

- Beurteilung und Einschätzung der Digitalisierungstrends in den öffentlichen Schulen
- Themengebiete festlegen
- Innerhalb des Gebietes eine SWOT-Analyse für die Primarschule Weesen
- Vorgaben des Kantons beachten
- Mit den Ergebnissen: Wo wollen wir uns als Primarschule Weesen positionieren und wie wollen wir dahin kommen?
- Mittels Zeitstrahl grafisch darstellen. Massnahmenplan für die nächsten 5 Jahren

### Mögliche Blickwinkel/Trends:

- Schule, Infrastruktur und Applikationen
- Lehrpersonen
- SuS (Schüler und Schülerinnen)
- Klarheit für die nötige IT-Infrastruktur im neuen Schulhaus

Wir werden die Bürgerinnen und Bürger über den Stand der einzelnen Legislaturziele informieren und auf dem Laufenden halten.

Neben der Klausurtagung traf sich der Schulrat an 11 ordentlichen Sitzungen und hat sich mit 134 traktandierten Geschäften auseinandergesetzt. Weitere Themen wurden zudem in diversen Kommissions- und Ressortssitzungen behandelt.

## Themenschwerpunkte 2025 – Ressorts und Kommissionen

### Bibliothek

Im Jahr 2025 organisierte die Bibliothek Weesen sechsmal einen Buchstartanlass, welcher vor allem die jüngeren Kinder (ab 3 Jahren bis Kindergarten) einlädt, sich mit Büchern und Geschichten vertraut zu machen. Dieser Anlass wird jeweils von einer Fachperson durchgeführt. Ansonsten finden viele weitere Events wie Spielenachmittag, Vorlesenachmittag oder Adventsbasteln statt. Die Veranstaltungen sind

für Kinder ab Primarstufe ausgelegt und können in ihrer Freizeit besucht werden.

Die Primarschule besucht das Angebot der Bibliothek Weesen mit allen Klassen in regelmässigen Abständen. Dies ermöglicht unseren Schülern und Schülerinnen, immer wieder neue Bücher auszuleihen und das Interesse an Geschichten und Büchern zu fördern. An dieser Stelle vielen Dank an Franziska Büsser und Sandrine Noverraz für die wertvolle und geschätzte Zusammenarbeit.

### **Finanzen**

Die Finanzkommission hat im Jahr 2025 die Finanzkompetenzen überprüft und überarbeitet. Des Weiteren wurde der Budgetprozess so überarbeitet, dass in der Budgetierung nebst den Vorjahresbudgets die effektiven Kosten mehrerer Vorjahre noch stärker als Vergleich einbezogen werden. Einzelne Budgetpositionen konnten mit dieser Massnahme für 2026 nochmals optimiert werden. Die restlichen Finanzabläufe – von der Budgetierung bis hin zum Kosten-Controlling – konnten wie gewohnt wahrgenommen werden.

### **Informatik**

In der IT konnte im Jahr 2025 die neue Schweizer Schulmanagementsoftware PUPIL, welche im Kanton St. Gallen Pflicht ist, erfolgreich eingeführt werden. Die Einführung betrifft auch sämtliche Eltern von Primarschulkindern, da auch die Kommunikation bis hin zum Absenzenmanagement neu über die PUPIL-App «Connect» stattfindet. Die Einführung verlief sowohl intern als auch in der Zusammenarbeit mit den Eltern insgesamt erfreulich. PUPIL ist nun voll operativ und im Tagesgeschäft allseits aktiv genutzt.

Die Ersatzbeschaffungen konnten wie geplant getätigt und in Betrieb genommen werden. Unsere Informatik lief aufgrund der soliden IT-Infrastruktur und des guten internen und externen Supports reibungslos.

### **Liegenschaftskommission**

Im Sektor Liegenschaft wurde im letzten Jahr hauptsächlich in das alte Schulhaus investiert. So wurden eine energeti-

sche Sanierung der Schulzimmerbeleuchtungen in einigen Schulräumen sowie eine Sanierung der Treppenanlage durchgeführt.

Im Rahmen der Planungen für den Ersatzneubau des Kindergartens wurden die Architekturarbeiten öffentlich ausgeschrieben und an die Firma Ziegler + Partner AG aus Rapperswil vergeben.

### **Mittagstisch und schulergänzende Betreuung (SEB)**

Der Mittagstisch sowie die schulergänzende Betreuung durch die Kita Gwunderland haben sich zwischenzeitlich etabliert und werden gut besucht und geschätzt.

Auch das Angebot der Tagesfamilie Linthgebiet wird gerne genutzt.

Wir danken beiden Institutionen für die vertrauensvolle und gewinnbringende Zusammenarbeit.

### **Musikschule**

Im Mai 2025 durften wir ein erfolgreiches Jahreskonzert in der Mehrzweckturnhalle mit vielen neuen Musikschülern und -schülerinnen durchführen. Es war sehr erfreulich, dass über 100 Besucher das Konzert besuchten.

Im August 2025 kam es zu einem Wechsel im Gitarrenunterricht. Mit Christopher Fletcher konnten wir die Stelle des Gitarrenlehrers neu besetzen. Wir danken hier nochmals Ronny Pinggera für seinen engagierten Einsatz in den vergangenen 6.5 Jahren und die grosse musikalische Freude, die er den Kindern vermitteln konnte.

Begrüssen durften wir Giorgio Noè, der seit August 2025 als Klarinettenlehrperson unterrichtet.

Wissenswertes und weitere Informationen zu den Aktivitäten, wie zum Beispiel Musizierstunde oder Jahreskonzert, finden Sie im Jahresbericht der Musikschule Weesen.

### **Pädagogik-Kommission**

Im Schuljahr 2025/26 stand die Musik im Zentrum unseres Schulprogramms. Ein besonderes Highlight war die musikalische Projektwoche mit Paul O'Brien, an der alle Kinder mit viel Freude teilgenommen haben. Im aktuellen Schuljahr

widmen wir uns der Schreib- und Lesekompetenz unter dem Motto: Wir schreiben GeschichteN.

Kinder mit besonderen Bedürfnissen oder zusätzlichen Unterstützungsangeboten stellen die Schule zunehmend vor neue Herausforderungen. Gemeinsam mit der Beratung der entsprechenden Fachstellen suchen wir für die entsprechenden Kinder passende Förderpläne und Lösungen. Viele Kinder durften wir dieses Jahr erfolgreich begleiten – darüber freuen wir uns sehr. Gleichzeitig gibt es einige Fälle, bei denen weiterhin viel Einsatz und Zusammenarbeit nötig sind.

Die Schule ist immer wieder Gegenstand öffentlicher Diskussionen und neuer pädagogischer Ideen. Auch wir setzen uns regelmässig mit solchen Anregungen auseinander. Wir prüfen neue Impulse sorgfältig und übernehmen sie, wenn sie für unsere Kinder einen echten Mehrwert bringen. Trotz aller Veränderungen achten wir bewusst darauf, dass der Unterricht und der Jahresablauf für die Kinder klar strukturiert und verlässlich bleiben.

### **Personalkommission**

Mit Jan Gerig konnte das Amt des Schulratspräsidenten zu Jahresbeginn erfolgreich neu besetzt werden. Der Amtsantritt war mit den üblichen Herausforderungen eines Führungswechsels verbunden, die dank des engagierten Einsatzes und der konstruktiven Zusammenarbeit aller Beteiligten gut bewältigt werden konnten. Jan Gerig fand sich rasch in seiner neuen Funktion ein und führt das Präsidium kompetent und umsichtig.

Für die Personalkommission verlief das vergangene Jahr ansonsten ruhig. Sämtliche personellen Anliegen konnten auf Ebene Schulleitung und Schulratspräsidium sachlich, kompetent und effizient behandelt werden.

### **Schlusswort und Dank**

Wir danken Ihnen, geschätzte Schulbürgerinnen und Schulbürger, für Ihre Unterstützung und Ihr Vertrauen, welches Sie uns entgegenbringen! Die kommende Legislaturperiode bringt wieder einige Herausforderungen. Zudem stehen

Wechsel im Schulratsteam an: Markus Giger und Andreas Ulrich legen nach neun Jahren ihr Amt nieder. Mit ihnen gehen viel Wissen, Kontinuität und Engagement verloren. Wir möchten an dieser Stelle beiden für ihre grossartige Arbeit und ihren Einsatz für die Primarschule Weesen danken. Glücklicherweise haben sich beide bereit erklärt, die Nachfolger, welche im März gewählt werden, in die einzelnen Ressorts einzuarbeiten. So hoffen wir, die entstehenden Lücken auf ein Minimum reduzieren zu können.

Primarschulrat Weesen

# Bericht der Schulleitung

Mit den nachfolgenden Abschnitten informiere ich Sie über die wichtigsten Neuerungen und Ereignisse der Primarschulgemeinde Weesen im Jahr 2025.

## Musikalische Projektwoche

Das diesjährige Highlight war sicher die Projektwoche mit Paul O'Brien und das gemeinsame Konzert in der Speerhalle. Dieser Anlass wird allen Beteiligten noch lange in Erinnerung bleiben. Mit seiner offenen und herzlichen Art verstand es der kanadische Sänger und Songwriter, die Kinder für die Musik zu begeistern und ihnen neben der Freude am Singen auch wertvolle Lebensimpulse mitzugeben – Momente, die selbst beim Zurückdenken noch berühren.



Die Lehrpersonen gestalteten parallel in dieser Projektwoche ein vielseitiges musikalisches Programm: Gemeinsame Tänze und Lieder am Morgen, kreative Workshops sowie intensive Proben führten die Kinder spielerisch an Musik heran. Den Höhepunkt bildete das Konzert, bei dem wir die Musikalität, den Mut und die Begeisterung der Kinder – bis hin zu solistischen Auftritten der Jüngsten – mit grosser Freude erleben durften. Der lang anhaltende Applaus der Eltern war der schönste Dank.

## Weitere Anlässe

Eine lebendige Schule lebt von besonderen Anlässen ebenso wie von vertrauten Ritualen. Mit den Naturtagen konnten wir den Schülerinnen und Schülern die Natur in diesem Jahr auf eindrückliche Weise näherbringen. An den Schulversammlungen erhielten die Klassen Raum, ihre Anliegen einzubringen, wichtige Elemente der Schulgemeinschaft zu pflegen sowie die Quartale feierlich zu eröffnen oder abzuschliessen.

Am Sporttag hatten alle Kinder die Gelegenheit, ihr sportliches Können unter Beweis zu stellen. Kreativität und gestalterische Fähigkeiten waren beim Basteln der Laternen für den Chlauseinzug gefragt. Der Besuch der Buchautorin Silke Vry vermittelte den Kindern auf eindrucksvolle Weise





Freude am Lesen und Schreiben. Gemeinsam mit der Musikschule und der Musikgesellschaft rückten Instrumente und Musikunterricht an einem Vormittag ins Zentrum des Schulalltags.

### **Anpassung der Stundentafel**

Klassenlehrpersonen leisten in den Bereichen Beratung der Schülerinnen und Schüler, Elterngespräche, Beurteilung, Laufbahnentscheidungen und individuelle Förderung einen erheblichen Mehraufwand. Die Entschädigung dieser Zusatzaufgaben war im Kanton bisher unterschiedlich geregelt und hing teilweise von den finanziellen Möglichkeiten der Gemeinden ab.

Seit dem Schuljahr 2025/26 besteht nun eine kantonal einheitliche Regelung und die Klassenlehrpersonen erhalten nun zwei (statt zuvor nur eine) zusätzliche Lektion, um diese Aufgaben wahrzunehmen. Da diese zusätzliche Lektion möglichst kostenneutral umgesetzt werden sollte, wurde ab der 3. Klasse eine Wochenlektion gekürzt. Dies machte Anpassungen der Stundenpläne sowie eine Überprüfung der Lerninhalte in den betroffenen Fachbereichen notwendig.

### **Begrüssung und Abschied**

Seit Anfang des Jahres amtet Jan Gerig als Schulratspräsident. Mit ihm haben wir eine umsichtige, wohlwollende und fachlich versierte Persönlichkeit, die den Schulbetrieb in jedem Bereich wertvoll unterstützt.

Personell gab es 2025 im Lehrpersonenteam nur eine Änderung. Marina Gmür absolvierte ihr letztes Studienjahr an der Pädagogischen Hochschule und verliess Weesen per Ende Schuljahr, um eine Stelle in der Nähe ihres Wohnortes als Vollzeitklassenlehrperson anzutreten.

Äusserst erfreulich war es, das Schuljahr 2025/26 mit dem bestehenden Team in Angriff nehmen zu dürfen. Kontinuität ist für eine nachhaltige Schul- und Teamentwicklung von grossem Wert und zeigt, dass die Arbeitsbedingungen stimmen.

### **Gemeinsam Schule gestalten**

Ein herzliches Dankeschön gilt unserem engagierten Lehrpersonenteam, das täglich mit grosser Professionalität unterrichtet und die Schule aktiv weiterentwickelt. Ebenso schätze ich das zuverlässige Hauswärts- und Reinigungsteam unter der Leitung von Dani Zimmermann sowie unsere erfahrene Schulverwalterin Vera Ohms-Schorno, die den Schulbetrieb mit Übersicht und Fachkenntnis unterstützt. Dankbar bin ich auch dem Schulrat für seine tatkräftige und vorausschauende Arbeit sowie unseren Partnerschulgemeinden und den Schulleitungen Matthias Zillig (PSA) und Norbert Hegner (OSWA) für die konstruktive Zusammenarbeit. Auch die Unterstützungen durch unsere Logopädin, Noreen Prediger, der Schulsozialarbeiterin, Margrit Crosara Schoeb, den Religionslehrpersonen Silke Rimann und Renate Seliner und den weiteren Partnern sind äusserst gewinnbringend.

Besonders danke ich Ihnen, liebe Eltern, Einwohnerinnen und Einwohner, für Ihr Vertrauen. Gemeinsam wollen wir auch im kommenden Jahr die besten Voraussetzungen schaffen, damit die Kinder in unserem Dorf lernen, wachsen und sich entfalten können.

### **Ich muss nicht der Beste sein, doch jeden Tag kann ich besser werden!**

Unser Alltag ist geprägt von Komfort und zahlreichen Annehmlichkeiten. Vieles ist geregelt, Abläufe funktionieren reibungslos und es ist für uns selbstverständlich, dass die notwendigen Dinge – und oft noch mehr – jederzeit verfügbar sind. Diese Bequemlichkeit kann leicht dazu führen, dass wir zufrieden werden und uns weniger herausgefordert fühlen.

Auch in der Schule ist dies spürbar. Deshalb ist es besonders wichtig, Ziele und Träume aufzuzeigen und selbst zu setzen. Wir erreichen sie, indem wir Pläne entwickeln, daran arbeiten, sie anpassen, ehrgeizig bleiben und unsere gewohnte Komfortzone verlassen – auch wenn das nicht immer einfach oder beliebt ist.



Als Schulleiter ist es mir ein grosses Anliegen, dass die Schule für Kinder, Lehrpersonen und Mitarbeitende ein Ort ist, an dem man sich sicher und wohl fühlt. Sie soll aber auch ein Ort sein, an dem man gefordert wird, in einem geschützten Rahmen Neues ausprobiert, Fortschritte erzielt und mit Ehrgeiz lernt. Es ist daher durchaus in Ordnung, dass Schule nicht immer nur ein reiner Wohlfühlort ist, sondern auch Räume für Wachstum und Entwicklung bietet.

Giorgio Cavezzan  
Schulleitung Primarschule Weesen



# Bericht der Musikschule

Das Jahr 2025 war ein lebendiges und erfolgreiches Jahr an der Musikschule Weesen.

Mit dem Beginn des neuen Schuljahres gab es personelle Veränderungen an der Musikschule: Wir verabschiedeten uns von unserem langjährigen Lehrer Ronny Pinggera und hiessen gleichzeitig Christopher Fletcher als neuen Gitarrenlehrer herzlich willkommen. Zudem konnten wir einen erfreulichen Meilenstein feiern – die Wiedereröffnung unserer Klarinettenklasse! – und durften mit Giorgio Noè einen neuen Klarinettenlehrer in unserem Team begrüßen.

Das Musikschulteam hat sich wie üblich zu Beginn des Jahres zur Jahressitzung getroffen, um neue Ideen und Strategien für das neue Jahr festzulegen und die grossen Musikschulveranstaltungen zu planen.

Am 2. Mai fand unser Instrumentenparcours statt, dieses Mal während der Schulzeit. Die Musiklehrpersonen waren im Schulhaus verteilt und stellten den Primarschulklassen ihre Instrumente vor. In der Pause haben wir draussen ein stimmungsvolles Konzert der Musikgesellschaft Weesen genossen. Eltern und Erziehungsberechtigte hatten zudem die Gelegenheit, ihre Kinder nach der Pause zu begleiten, als sie die verschiedenen Instrumente ausprobieren durften. Wie bereits in den vergangenen Jahren durften wir auch diesmal

externe Lehrpersonen einladen, die Instrumente präsentieren, welche an unserer Musikschule noch nicht unterrichtet werden, diesmal das Waldhorn und die Tuba.

Das Jahreskonzert war wieder ein Erfolg! Am 3. Mai durften wir ein vielfältiges und sehr gelungenes Programm mit Beiträgen aus allen Klassen präsentieren. Besonders erfreulich war der erneut grössere Publikumsaufmarsch: Über 130 Gäste besuchten das Konzert und sorgten für eine stimmungsvolle Atmosphäre.

An der Musikschule Weesen ergaben sich auch erneut vielfältige Gelegenheiten, unsere Schülerinnen und Schüler sowie die unterschiedlichen Ensembles in einem Konzert zu hören. Jede Musiklehrperson organisiert einmal pro Jahr eine Musizierstunde, bei der alle Schüler und Schülerinnen die Möglichkeit haben, entweder als Solistinnen und Solisten oder in Kammermusikensembles gemeinsam mit anderen Kolleginnen und Kollegen oder mit den Lehrpersonen aufzutreten. Möglicherweise aufgrund dieser Initiativen und Änderungen, aber sicherlich dank der Arbeit unseres unermüdlichen, dynamischen Teams konnten wir uns dem aktuellen Trend in der Schweiz widersetzen und halten die Anzahl der Musikschülerinnen und Musikschüler an unserer Schule stabil, in einem musikalisch aktiven Jahr.





Für das Jahr 2026 haben wir uns zum Ziel gesetzt, die internen Abläufe unserer Musikschule weiter zu optimieren und ihr nachhaltiges Wachstum zu fördern. Ein besonderer Fokus liegt dabei auf neuen Ideen und innovativen Ansätzen, um unsere Schülerinnen und Schüler zu begleiten und neue Interessierte für das Spielen eines Instruments zu motivieren.

Claudia Carneiro  
Musikschulleiterin

**Lehrpersonen an der Musikschule Weesen (Stand 31.12.2025):**

Fletcher Christopher	Gitarre, E-Gitarre, Ukulele
Fleten Sarah	Querflöte
Gadiant René	Schlagzeug, Drum-Set
Kobelt David	Klavier, Keyboard, Orgel
Koleva Virginia	Klavier
Noè Giorgio	Klarinette
Saito Mai	Gesang
Schlatter Kinga	Violoncello
Thoma Caroline	Violine, Viola, Streicherensemble
Wachsmuth Joëlle	Harfe

**Schülerinnen und Schüler an der Musikschule Weesen (Stand 31.12.2025)**

Einzelunterricht	50
Band	4
Ensemble «da Capo»	2
Gruppenunterricht	5

# Übersicht Schulorganisation

Stand: 31.12.2025

Behörden	
<b>Schulrat</b>	Jan Gerig (Präsident)
	Markus Giger (Vize-Präsident)
	Andreas Ulrich
	Lorenz Overhage
	Valeria Schwarzmann
<b>Geschäftsprüfungskommission</b>	Bianca Egger (Präsidentin)
	Marisa Niederer
	Sandra Plüss
Mitarbeitende	
<b>Leitung Schulverwaltung</b>	Vera Ohms-Schorno Schulhausstrasse 7 8872 Weesen Tel: 055 616 14 67 sekretariat@psweesen.ch
<b>Finanzen</b>	Martha Bischof, Politische Gemeinde Weesen
<b>Hauswart</b>	Daniel Zimmermann
<b>Reinigungspersonal</b>	Claudia Brunner, Karin Zimmermann, Maria Zimmermann
<b>Schulbusfahrpersonal</b>	Daniel Zimmermann, Maria Zimmermann
<b>Zweckverbände</b>	Logopädischer Dienst Linthgebiet

# Lehrpersonal

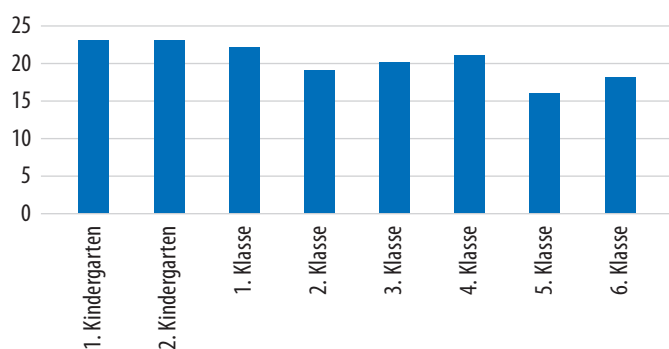
Stand: 31.12.2025

<b>Giorgio Cavezzan</b>	Schulleitung, Fachlehrperson Primarschule, Technischer ICT-Support
<b>Janina Abele</b>	Klassenlehrperson Kindergarten «Linth»
<b>Sandra Hösli</b>	Klassenlehrperson Kindergarten «Sunneschii»
<b>Jasmin Loretz</b>	Klassenlehrperson Kindergarten «Seeblick», DaZ-Lehrperson
<b>Nicole Winteler</b>	Fachlehrperson Kindergarten, DaZ-Lehrperson
<b>Simona Truog</b>	Fachlehrperson Waldkindergarten und Naturtage
<b>Aina Rupp</b>	Klassenassistentin
<b>Alina Gessinger</b>	Klassenlehrperson 1. Klasse, Pädagogischer ICT-Support, Lehrervertretung
<b>Samira Roth</b>	Klassenlehrperson 2. Klasse
<b>Claudia Salzgeber</b>	Klassenlehrperson 3. Klasse, Materialverwaltung, Lehrmittel
<b>Nadja Gmür</b>	Fachlehrperson Primarschule
<b>Anna Marty</b>	Klassenlehrperson 4. Klasse, Pädagogischer ICT-Support
<b>Andrea Brunner</b>	Klassenlehrperson 5. Klasse
<b>Marina Tschofen</b>	Klassenlehrperson 6. Klasse
<b>Carmen Majoleth</b>	Schulische Heilpädagogin, 3.–6. Klasse
<b>Patricia Rhyner</b>	Schulische Heilpädagogin, Kindergarten – 2. Klasse
<b>Angela Goldiger</b>	Fachlehrperson textiles Gestalten
<b>Martina Germann</b>	DaZ-Lehrperson
<b>Jasmin Züger</b>	Fachlehrperson, Primarschule
<b>Maya Leuzinger</b>	Fachlehrperson Musikalische Grundschule
<b>Nadja Michael</b>	Klassenassistentin
<b>Martha Müller</b>	Klassenassistentin
<b>Silke Rimann</b>	Religion reformiert
<b>Renate Seliner</b>	Religion katholisch
<b>Margrit Crosara-Schöb</b>	Schulsozialarbeiterin
<b>Noreen Prediger</b>	Logopädin

# Schülerzahlen für das Schuljahr 2025/2026

Stand: 31.12.2025

	Weesen	Fli Amden	Glarus Nord	Total
<b>Total Schüler</b>	<b>142</b>	<b>24</b>	<b>2</b>	<b>168</b>
<b>Total Kindergarten</b>	<b>36</b>	<b>10</b>		<b>46</b>
1. Kindergarten	16	7		23
2. Kindergarten	20	3		23
<b>Total Primarschule</b>	<b>102</b>	<b>12</b>	<b>2</b>	<b>116</b>
1. Klasse	19	3		22
2. Klasse	19			19
3. Klasse	18	2		20
4. Klasse	18	3		21
5. Klasse	12	2	2	16
6. Klasse	16	2		18
<b>Sonderschulen</b>	<b>4</b>	<b>2</b>		<b>6</b>
HPS Stiftung Balm, Schänis	2	2		4
Spracheheilschule Uznach	2			2



# Ferienplan Schuljahr 2026/2027

Beginn des Schuljahres: **Montag, 10. August 2026**

2026	erster Ferientag	letzter Ferientag
Herbstferien	Sa., 26.09.2026	So., 18.10.2026
Weihnachtsferien	Sa., 19.12.2026	So., 03.01.2027

2027	erster Ferientag	letzter Ferientag
Sportferien	Sa., 30.01.2027	So., 07.02.2027
Frühlingsferien	Sa., 10.04.2027	So., 25.04.2027
Sommerferien	Sa., 10.07.2027	So., 15.08.2027

Ausser den gesetzlichen Feiertagen sind zusätzlich schulfrei:		
Fasnachtsmontag (Nachmittag)	Mo., 08.02.2027	1 Halbtage
Mittwoch vor Auffahrt	Mi., 05.05.2027	1 Halbtage
Auffahrtswochenende	Fr., 07.05.2027	2 Halbtage
Dienstag nach Pfingsten*	Di., 18.05.2027	2 Halbtage

\* einmalig im Schuljahr 2026/27

## Vermerk:

Gemäss Art. 96 des Volksschulgesetzes können die Eltern ihre Kinder an höchstens zwei Halbtagen je Schuljahr durch schriftliche Mitteilung an die Lehrperson vom Unterricht befreien. Die Mitteilung muss mindestens zwei Tage vor dem gewünschten Termin bei der Lehrperson sein.

Primarschulrat Weesen

